




Statistische Berichte

des Bayerischen Landesamts für Statistik und Datenverarbeitung

F II 1 - m 10/03 
Bestell-Nr. F 21013

**Ausgegeben im
Dezember 2003**

Baugenehmigungen in Bayern

im Oktober 2003

3,00 €



Artikel-Nr.: F21013 200310

Berichte mit  nach der Kennziffer sind auch als Datei erhältlich.

Zeichenerklärung

0	= mehr als nichts, aber weniger als die Hälfte der kleinsten in der Tabelle nachgewiesenen Einheit	()	= Nachweis unter dem Vorbehalt, dass der Zahlenwert erhebliche Fehler aufweisen kann
-	= nichts vorhanden	p	= vorläufiges Ergebnis
/	= keine Angaben, da Zahlen nicht sicher genug	r	= berichtiges Ergebnis
·	= Zahlenwert unbekannt oder geheimzuhalten	s	= geschätztes Ergebnis
x	= Tabellenfach gesperrt, da Aussage nicht sinnvoll	±	= entspricht

Auf- und Abrundungen

Im allgemeinen ist ohne Rücksicht auf die Endsummen auf- bzw. abgerundet worden. Deshalb können sich bei der Summierung von Einzelangaben geringfügige Abweichungen zu den Endsummen ergeben. Bei Aufgliederungen einer Gesamtheit in Prozent kann die Summe der Einzelwerte wegen Rundens vom Wert 100 % abweichen. Eine Abstimmung auf 100 % erfolgt im allgemeinen nicht.

Impressum

Verleger, Herausgeber und Druck:

Bayerisches Landesamt für Statistik und Datenverarbeitung
Neuhauser Straße 8, 80331 München
Briefanschrift: 80288 München
Telefon: (089) 2119 255; Telefax: (089) 2119 607
E-Mail: vertrieb@statistik.bayern.de
Internet: <http://www.statistik.bayern.de>

© Copyright

Vervielfältigung und Verbreitung, auch auszugsweise, bedürfen der Genehmigung des Herausgebers. In Druckwerken sind für nicht gewerbliche Zwecke Vervielfältigung und Verbreitung, auch auszugsweise, mit Quellenangabe gestattet.

Inhaltsübersicht

Tabellenteil

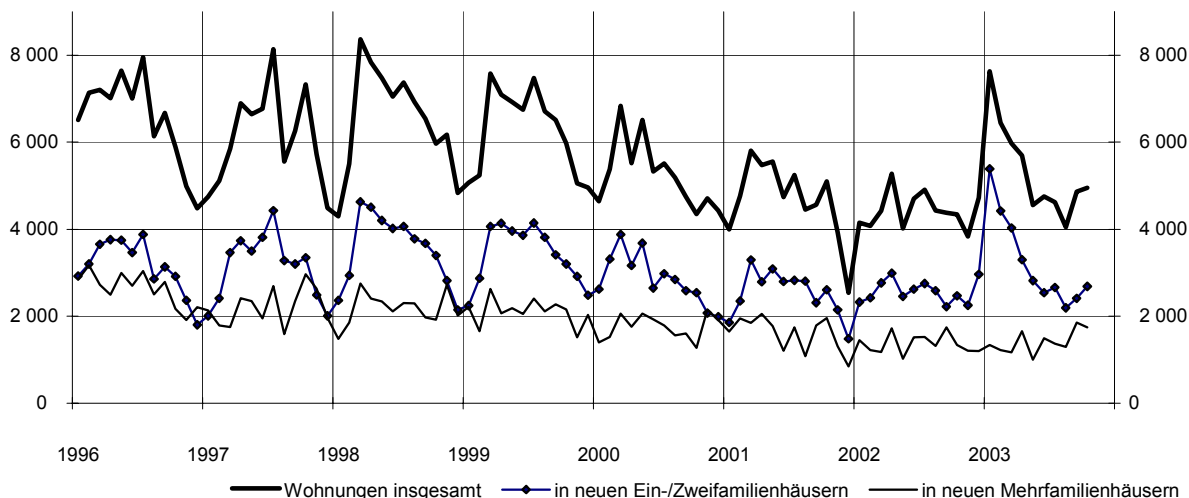
	Seite
1. Baugenehmigungen in Bayern seit 1970	2
Schaubilder	4
2. Baugenehmigungen im Wohn- und Nichtwohnbau in Bayern im Oktober 2003 nach Gebäudeart und Bauherren	6
3. Baugenehmigungen im Wohn- und Nichtwohnbau in Bayern im Oktober 2003 nach Kreisen	8
4. Baugenehmigungen für Fertigteilbauten im Wohn- und Nichtwohnbau in Bayern im Oktober 2003 nach Gebäudeart und Bauherren	16
5. Genehmigungsverfahren im Wohnbau in Bayern im Oktober 2003 nach Gebäudeart und Private Haushalte als Bauherren	17
6. Genehmigte neue Wohn- und Nichtwohngebäude in Bayern im Oktober 2003 nach Gebäudeart, Rauminhalt, veranschlagte Kosten und dem überwiegend verwendeten Baustoff	18
7. Genehmigte neue Wohn- und Nichtwohngebäude in Bayern im Oktober 2003 nach Gebäudeart, Rauminhalt und der überwiegenden Beheizung	19
8. Genehmigte neue Wohn- und Nichtwohngebäude in Bayern im Oktober 2003 nach Gebäudeart, Rauminhalt und der überwiegend verwendeten Heizenergie	19

1. Baugenehmigungen in Bayern seit 1970

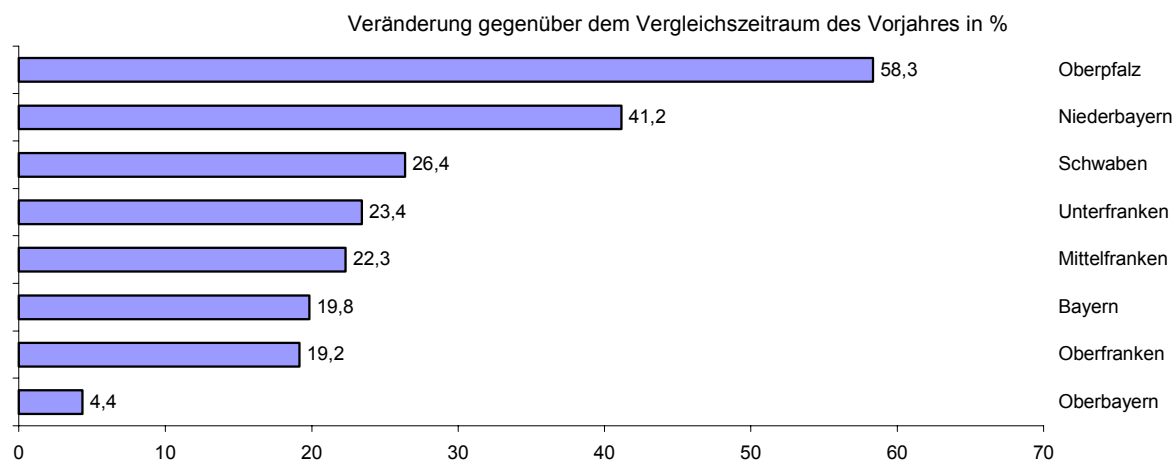
Berichts- zeitraum	Errichtung neuer Gebäude								Wohnungen ins- gesamt 2)
	Wohnbau 1)				Nichtwohnbau 1)				
	Gebäude	Raum- inhalt	Wohnungen	Veranschlagte Kosten des Bauwerks	Gebäude	Raum- inhalt	Nutzfläche	Veranschlagte Kosten des Bauwerks	
	Anzahl	1 000 m³	Anzahl	1 000 EUR	Anzahl	1 000 m³	100 m²	1 000 EUR	
1999 Januar	2 187	2 854	4 465	666 650	586	3 375	5 427	407 449	5 075
Februar	2 735	3 186	4 532	729 993	762	3 519	5 758	503 602	5 239
März	3 809	4 652	6 689	1 069 833	1 085	4 975	7 703	658 731	7 577
April	3 892	4 420	6 207	1 017 951	995	4 169	6 645	539 292	7 097
Mai	3 702	4 357	6 146	999 721	965	4 283	6 738	475 616	6 923
Juni	3 681	4 214	5 920	972 774	1 034	5 682	7 860	562 508	6 748
Juli	3 957	4 612	6 550	1 067 222	1 005	4 682	7 714	545 423	7 475
August	3 595	4 160	5 933	968 168	961	4 966	7 914	520 891	6 715
September ..	3 265	4 025	5 684	919 476	995	4 827	7 709	658 488	6 518
Oktober	3 110	3 558	5 358	833 721	762	3 349	5 412	430 866	5 976
November	2 813	3 008	4 431	701 299	749	4 565	6 688	484 010	5 054
Dezember ...	2 426	2 967	4 516	689 539	578	2 981	4 990	479 402	4 961
2000 Januar	2 536	2 889	4 022	676 154	640	2 483	4 076	367 839	4 644
Februar	3 157	3 630	4 845	844 857	733	3 190	4 916	428 087	5 382
März	3 708	4 316	5 939	988 448	960	5 338	9 189	669 642	6 841
April	3 003	3 499	4 930	813 409	912	3 797	6 630	441 188	5 518
Mai	3 527	4 030	5 743	941 426	1 124	4 712	7 828	625 856	6 515
Juni	2 558	3 095	4 579	732 732	894	3 542	5 956	435 445	5 333
Juli	2 856	3 255	4 767	762 177	976	4 731	7 528	557 567	5 516
August	2 731	3 122	4 410	724 863	906	4 069	6 657	433 094	5 182
September ..	2 501	2 891	4 196	675 220	806	3 887	6 097	463 098	4 748
Oktober	2 440	2 739	3 820	650 879	798	3 429	5 597	375 263	4 350
November ...	2 080	2 567	4 226	611 812	780	3 569	5 635	457 700	4 709
Dezember ...	2 035	2 442	3 902	564 617	656	3 413	5 566	494 269	4 429
2001 Januar	1 827	2 295	3 509	542 726	604	3 367	5 379	456 863	3 997
Februar	2 324	2 858	4 301	675 992	719	4 065	6 360	487 262	4 764
März	3 205	3 746	5 145	860 336	893	4 644	7 425	692 301	5 803
April	2 751	3 305	4 851	782 875	802	4 263	6 887	542 488	5 476
Mai	3 012	3 381	4 865	789 211	913	4 111	6 919	544 132	5 554
Juni	2 666	3 018	4 006	703 960	858	4 447	6 608	509 027	4 737
Juli	2 768	3 216	4 570	754 644	852	5 333	9 177	794 169	5 242
August	2 629	2 947	3 897	674 977	816	5 074	7 928	692 213	4 452
September ..	2 273	2 769	4 104	656 377	692	3 729	5 645	459 660	4 566
Oktober	2 580	3 003	4 562	718 388	759	3 812	6 252	484 006	5 100
November ...	2 111	2 376	3 457	555 012	716	4 764	8 065	592 041	3 932
Dezember ...	1 464	1 669	2 334	394 873	452	2 533	4 314	400 910	2 543
2002 Januar	2 265	2 673	3 775	639 278	570	3 347	5 398	462 556	4 149
Februar	2 365	2 697	3 654	634 229	612	3 823	5 619	509 527	4 076
März	2 676	2 994	3 945	713 716	754	3 226	5 260	450 530	4 423
April	2 895	3 335	4 716	780 575	903	4 443	7 208	536 448	5 275
Mai	2 375	2 628	3 483	621 881	719	3 538	5 092	367 526	4 018
Juni	2 561	2 921	4 139	701 251	840	3 521	5 742	446 033	4 703
Juli	2 701	3 067	4 282	737 964	854	4 329	6 721	524 048	4 910
August	2 497	2 760	3 904	665 407	742	3 197	5 095	462 969	4 435
September ..	2 229	2 612	3 966	628 174	617	2 886	4 711	396 884	4 379
Oktober	2 442	2 675	3 813	642 436	698	5 251	7 577	873 287	4 340
November ...	2 207	2 459	3 461	577 836	557	4 251	6 063	546 152	3 837
Dezember ...	2 810	3 154	4 165	745 521	444	3 186	4 857	574 558	4 724
2003 Januar	5 025	5 470	6 733	1 280 082	409	2 774	4 001	323 529	7 630
Februar	4 161	4 607	5 648	1 073 730	508	2 350	3 779	287 717	6 448
März	3 767	4 203	5 205	987 038	633	4 700	7 963	512 253	5 979
April	3 121	3 660	4 955	864 310	716	3 591	5 567	413 801	5 594
Mai	2 703	2 987	3 821	707 661	788	3 936	5 819	508 026	4 558
Juni	2 465	2 864	4 041	679 291	727	4 021	6 416	499 043	4 758
Juli	2 587	2 930	4 033	684 682	864	3 813	5 797	378 145	4 627
August	2 136	2 487	3 495	586 172	660	2 999	4 608	356 646	4 053
September ..	2 391	2 880	4 267	690 240	714	4 269	5 638	397 038	4 862
Oktober	2 596	3 010	4 433	707 468	741	2 992	4 681	323 036	4 956
November ...									
Dezember ...									

1) Wohnheime bis einschl. 1978 beim Nichtwohnbau, ab 1979 beim Wohnbau. - 2) In Wohn- und Nichtwohngebäuden einschl. Baumaßnahmen an bestehenden Gebäuden.

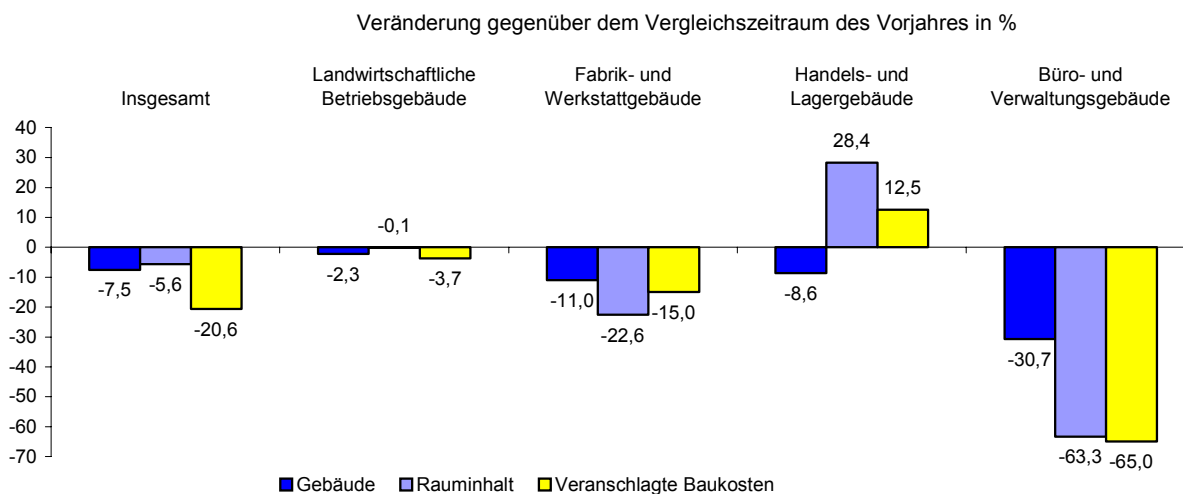
Genehmigte Wohnungen seit Januar 1996



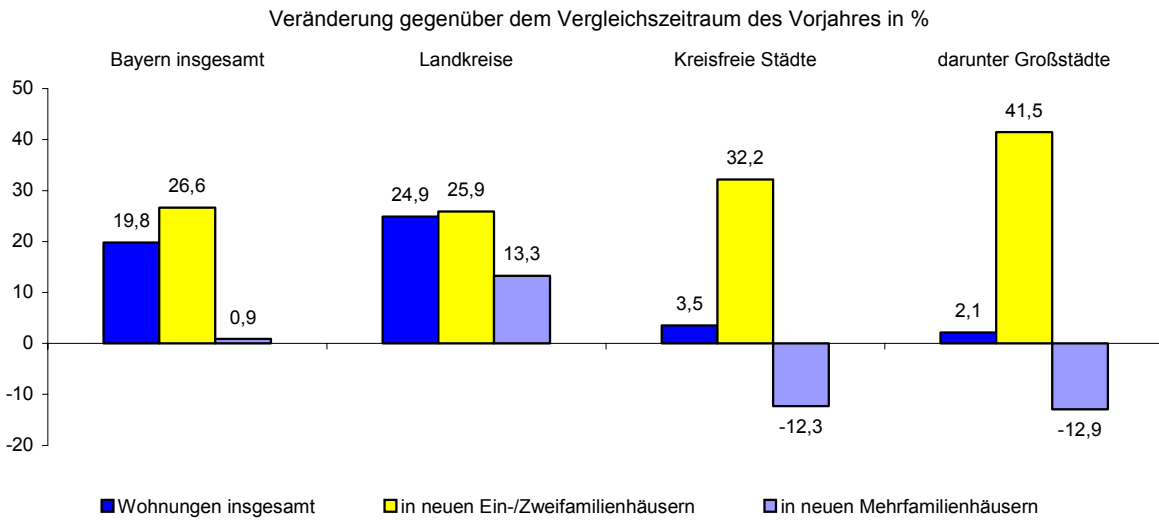
Genehmigte Wohnungen in den Regierungsbezirken von Januar bis Oktober 2003



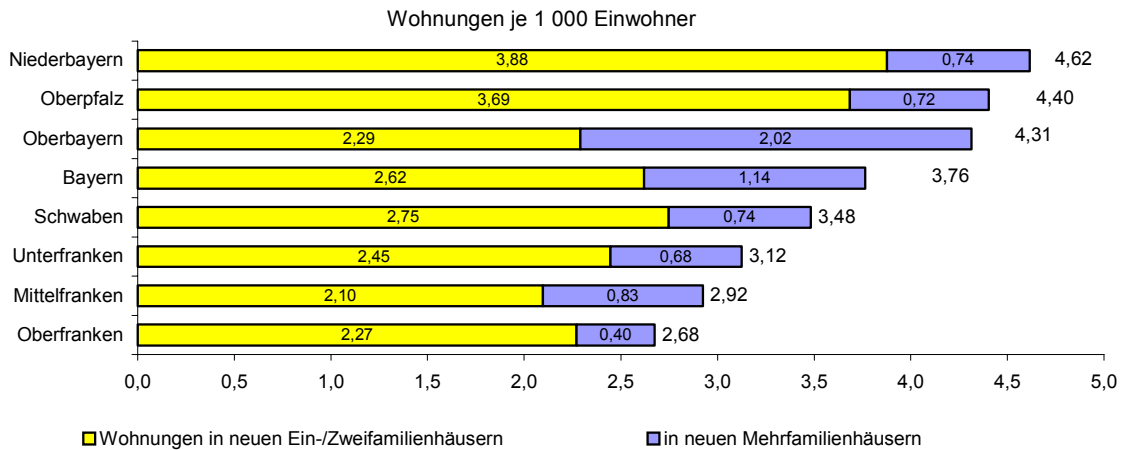
Genehmigte Nichtwohngebäude in Bayern von Januar bis Oktober 2003



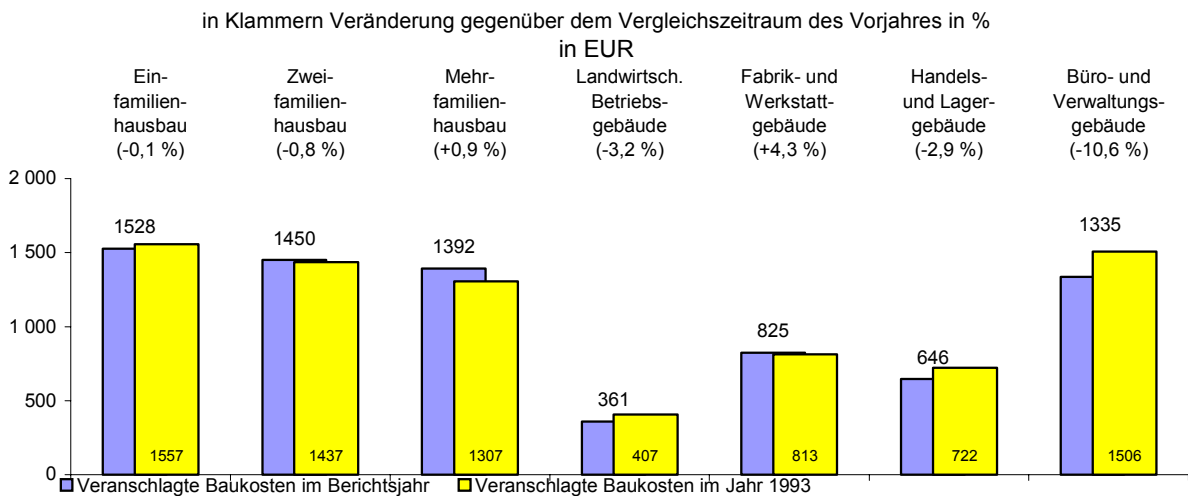
Genehmigte Wohnungen in den kreisfreien Städten und Landkreisen von Januar bis Oktober 2003



Genehmigte Wohnungen in neuen Wohngebäuden je 1 000 Einwohner von Januar bis Oktober 2003



Veranschlagte Baukosten je m² Wohn- bzw. Nutzfläche von Januar bis Oktober 2003 sowie im Jahr 1993



2. Baugenehmigungen im Wohn- und Nichtwohnbau

Lfd. Nr.	Gebäudeart Bauherr	Errichtung neuer				
		Gebäude	Rauminhalt	Nutzfläche	Wohnungen	
					insgesamt	Wohnfläche
		Anzahl	1 000 m ³	100 m ²	Anzahl	100 m ²

Wohnbau

1	Wohngeläude mit einer Wohnung	2 075	1 855	879	2 075	2 919
2	zwei Wohnungen	307	416	191	614	685
3	drei oder mehr Wohnungen 2)	214	739	256	1 744	1 335
4	darunter Wohnheime	3	44	17	150	68
5	Wohngeläude insgesamt	2 596	3 010	1 325	4 433	4 939
6	darunter Wohngeläude mit Eigentumswohnungen	146	413	134	1 002	784
Von den Wohngeläuden entfielen auf:						
7	Öffentliche Bauherren	13	18	5	42	38
8	Unternehmen	624	933	327	1 807	1 633
9	davon Wohnungsunternehmen	535	789	254	1 599	1 407
10	Immobilienfonds	1	5	3	8	6
11	sonstige Unternehmen	88	139	70	200	221
12	Private Haushalte	1 952	2 047	990	2 555	3 247
13	Organisationen ohne Erwerbszweck	7	12	3	29	22

Nichtwohnbau

14	Anstaltsgebäude	14	73	146	14	22
15	Büro- und Verwaltungsgebäude	29	135	222	12	11
16	Landwirtschaftliche Betriebsgebäude	255	723	1 161	11	15
17	Nichtlandwirtschaftliche Betriebsgebäude	400	1 854	2 827	64	82
18	darunter Fabrik- und Werkstattgebäude	101	499	692	21	33
19	Handels- und Lagergebäude	162	1 156	1 649	34	40
20	Hotels und Gaststätten	20	59	130	8	9
21	Sonstige Nichtwohngeläude	43	207	324	4	5
22	Nichtwohngeläude insgesamt	741	2 992	4 681	105	134
Von den Nichtwohngeläuden entfielen auf:						
23	Öffentliche Bauherren	55	231	421	2	2
24	Unternehmen	538	2 489	3 767	78	97
25	davon Land- und Forstwirtschaft, Tierhaltung, Fischerei	263	739	1 184	13	16
26	Produzierendes Gewerbe	122	653	901	15	23
27	Handel, Kreditinstitute und Versicherungsgewerbe, Dienstleistungen, Verkehr- und Nachrichtenübermittlung	153	1 096	1 682	50	57
28	Private Haushalte	120	155	276	17	18
29	Organisationen ohne Erwerbszweck	28	117	217	8	19

1) Einschl. Küchen und Wohnräume in sonstigen Wohneinheiten. - 2) Einschl. Wohnheime.

in Bayern im Oktober 2003 nach Gebäudeart und Bauherren

Gebäude		Alle Baumaßnahmen						Lfd. Nr.
Wohnräume 1)	Veranschlagte Kosten des Bauwerks	Gebäude/ Baumaßnahmen	Nutzfläche	Wohnungen		Wohnräume 1)	Veranschlagte Kosten des Bauwerks	
				insgesamt	Wohnfläche			
Anzahl	1 000 €	Anzahl	100 m ²	Anzahl	100 m ²	Anzahl	1 000 €	
Wohnbau								
13 246	434 315	X	X	X	X	X	X	1
3 120	96 010	X	X	X	X	X	X	2
6 458	177 143	X	X	X	X	X	X	3
287	9 775	4	17	150	68	299	9 870	4
22 824	707 468	3 629	1 314	4 842	5 576	25 443	799 779	5
3 743	97 856	171	123	1 030	814	3 862	100 790	6
184	4 372	15	4	39	39	163	6 285	7
7 655	222 157	692	317	1 833	1 683	7 764	233 794	8
6 619	188 378	562	244	1 600	1 428	6 615	196 147	9
34	1 300	1	3	8	6	34	1 300	10
1 002	32 479	129	70	225	249	1 115	36 347	11
14 864	477 368	2 912	989	2 941	3 832	17 382	555 932	12
121	3 571	10	3	29	22	134	3 768	13
Nichtwohnbau								
112	23 042	25	185	13	20	111	50 757	14
49	26 108	58	290	7	8	35	35 112	15
57	43 198	293	1 230	16	19	73	48 523	16
313	172 901	543	3 094	77	93	352	203 767	17
140	67 287	140	772	23	32	134	71 817	18
134	71 696	222	1 763	49	55	200	86 933	19
34	14 443	44	179	5	5	18	19 840	20
19	57 787	76	391	1	2	9	74 340	21
550	323 036	995	5 189	114	141	580	412 499	22
6	63 870	84	513	1	-	- 1	102 858	23
369	208 893	705	4 112	85	103	393	249 466	24
63	45 583	304	1 270	16	20	79	50 842	25
94	70 119	175	987	22	29	117	79 351	26
212	93 191	226	1 855	47	54	197	119 273	27
80	21 255	161	321	21	21	92	26 451	28
95	29 018	45	244	7	16	96	33 724	29

3. Baugenehmigungen im Wohn- und Nichtwohnbau

Schl.-Nr.	Gebiet	Errichtung neuer Wohngebäude									
		Insgesamt					dar. mit 1 oder 2 Wohnungen				
		Gebäude	Rauminhalt	Wohnungen	Wohnfläche	Veranschlagte Kosten	Gebäude	Rauminhalt	Wohnungen	Wohnfläche	Veranschlagte Kosten
		Anzahl	1 000 m³	Anzahl	100 m²	1 000 €	Anzahl	1 000 m³	Anzahl	100 m²	1 000 €

Zusammenstellung nach Regierungsbezirken

1	Oberbayern	828	1 075	1 714	1 778	263 900	718	704	819	1 099	168 867
2	Niederbayern	322	358	433	559	77 697	307	327	355	503	71 026
3	Oberpfalz	298	294	394	481	64 205	287	270	321	428	58 947
4	Oberfranken	157	160	233	267	36 096	145	127	160	211	29 035
5	Mittelfranken	319	398	667	669	89 838	300	261	322	425	62 265
6	Unterfranken	257	283	359	471	68 668	246	239	287	398	57 241
7	Schwaben	415	442	633	714	107 064	379	343	425	540	82 944
	Bayern	2 596	3 010	4 433	4 939	707 468	2 382	2 271	2 689	3 604	530 325
	Landkreise	2 212	2 487	3 436	4 002	581 936	2 049	1 993	2 334	3 116	463 437
	Kreisfreie Städte	384	521	997	937	125 532	333	278	355	487	66 888
	dar. Großstädte 1)	267	370	763	670	89 111	228	182	237	319	44 327

Regierungsbezirk Oberbayern

Kreisfreie Städte

161	Ingolstadt	39	•	49	•	•	37	•	39	•	•
162	München	105	130	286	244	36 678	83	61	85	111	17 119
163	Rosenheim	2	•	8	•	•	1	•	2	•	•
	Zusammen	146	169	343	308	45 343	121	93	126	163	24 274

Landkreise

171	Altötting	34	33	36	45	7 069	34	33	36	45	7 069
172	Berchtesgadener Land	6	6	7	10	1 525	6	6	7	10	1 525
173	Bad Tölz-Wolfratshausen	30	57	128	108	15 996	18	18	20	28	5 116
174	Dachau	28	44	70	68	10 162	25	28	30	40	6 673
175	Ebersberg	15	17	21	27	3 802	14	14	16	22	3 002
176	Eichstätt	58	69	81	93	15 851	54	54	59	77	11 675
177	Erding	49	67	90	101	15 181	42	44	50	67	10 180
178	Freising	41	48	67	77	11 225	35	37	40	56	8 485
179	Fürstenfeldbruck	45	66	118	125	16 641	37	36	43	56	9 421
180	Garmisch-Partenkirchen	7	8	18	13	2 106	5	4	5	6	1 026
181	Landsberg am Lech	38	42	48	68	10 109	36	38	38	61	9 151
182	Miesbach	15	19	27	32	4 944	11	12	13	20	3 109
183	Mühldorf a. Inn	37	45	51	67	9 658	34	38	41	57	8 261
184	München	61	120	233	213	31 855	47	46	58	83	11 789
185	Neuburg-Schrobenhausen	23	25	28	35	5 950	23	25	28	35	5 950
186	Pfaffenhofen a.d. Ilm	42	43	51	68	10 037	42	43	51	68	10 037
187	Rosenheim	42	48	72	77	12 174	37	36	48	58	9 044
188	Starnberg	20	29	37	44	7 081	17	20	21	31	4 836
189	Traunstein	59	66	86	101	15 331	56	57	62	83	13 178
190	Weilheim-Schongau	32	55	102	99	11 860	24	22	27	35	5 066
	Zusammen	682	906	1 371	1 470	218 557	597	611	693	936	144 593
1	Oberbayern	828	1 075	1 714	1 778	263 900	718	704	819	1 099	168 867

1) München, Nürnberg, Augsburg, Würzburg, Regensburg, Ingolstadt, Fürth, Erlangen

in Bayern im Oktober 2003 nach Kreisen

noch: Errichtung neuer Wohngebäude		Errichtung neuer Nichtwohngebäude					Alle Baumaßnahmen						Schl.-Nr.
dar. mit Eigentumswohnungen		Gebäude	Rauminhalt	Nutzfläche	Wohnungen	Veranschlagte Kosten	Gebäude/Baumaßnahmen	Nutzfläche	Wohnungen	dar. im Freistellungsverfahren	Wohnfläche	Veranschlagte Kosten	
Gebäude	Wohnungen												
Anzahl		Anzahl	1 000 m³	100 m²	Anzahl	1 000 €	Anzahl	100 m²	Anzahl	Anzahl	100 m²	1 000 €	

Zusammenstellung nach Regierungsbezirken

70	602	207	1 295	1 974	68	108 523	1 385	2 552	1 919	332	2 070	431 325	1
9	38	117	328	546	2	50 243	599	764	490	154	642	144 985	2
10	66	88	243	399	9	24 587	496	582	449	159	550	98 730	3
10	60	56	195	311	4	17 558	329	403	270	75	327	65 517	4
29	135	72	249	395	3	26 203	519	598	719	160	745	130 131	5
1	3	76	329	453	5	56 153	545	727	418	133	568	173 620	6
17	98	125	353	602	14	39 769	751	876	691	144	815	167 970	7
146	1 002	741	2 992	4 681	105	323 036	4 624	6 503	4 956	1 157	5 717	1 212 278	
94	646	674	2 555	3 951	89	218 601	3 970	5 516	3 910	1 065	4 679	933 771	
52	356	67	438	731	16	104 435	654	987	1 046	92	1 036	278 507	
48	297	38	172	324	9	30 517	426	481	793	26	735	144 368	

Regierungsbezirk Oberbayern

2	10	2	•	•	-	•	45	47	54	2	60	12 227	161
20	195	21	•	•	8	•	195	262	289	-	278	71 129	162
-	-	-	-	-	-	-	7	13	7	-	11	3 568	163
22	205	23	133	255	8	22 855	247	322	350	2	349	86 924	
-	-	10	16	27	1	1 871	55	50	41	19	54	10 029	171
-	-	6	18	29	4	2 329	26	29	19	3	27	5 011	172
10	97	12	26	43	1	3 236	53	65	139	4	117	20 484	173
3	30	7	30	52	1	2 687	45	84	77	3	76	13 777	174
-	-	4	82	139	-	4 880	27	158	25	8	32	10 679	175
3	15	6	24	42	-	3 421	78	69	86	49	99	21 072	176
4	30	9	31	57	2	2 911	69	86	101	56	111	19 415	177
2	8	16	462	554	4	13 778	74	607	77	13	89	36 998	178
8	75	7	27	43	3	2 380	76	69	136	15	142	21 171	179
2	13	2	•	•	-	•	12	5	20	1	15	2 368	180
5	7	9	60	75	-	3 322	61	94	61	28	85	14 873	181
-	-	4	13	26	7	3 540	27	37	41	7	58	10 107	182
-	-	13	62	87	3	4 446	69	114	57	18	77	16 003	183
2	34	14	53	125	-	6 024	95	178	240	7	224	40 236	184
-	-	7	48	57	-	4 937	32	67	29	7	36	11 044	185
-	-	12	40	53	6	6 263	60	72	61	16	81	16 819	186
4	20	9	36	51	2	4 080	68	76	84	11	91	18 127	187
-	-	4	•	•	-	•	40	30	39	8	47	8 650	188
1	15	18	62	131	24	10 224	101	180	122	49	149	28 787	189
4	53	15	65	118	2	4 522	70	160	114	8	112	18 751	190
48	397	184	1 162	1 719	60	85 668	1 138	2 230	1 569	330	1 721	344 401	
70	602	207	1 295	1 974	68	108 523	1 385	2 552	1 919	332	2 070	431 325	1

3. Baugenehmigungen im Wohn- und Nichtwohnbau

Schl.-Nr.	Gebiet	Errichtung neuer Wohngebäude									
		Insgesamt					dar. mit 1 oder 2 Wohnungen				
		Gebäude	Raum-inhalt	Woh-nungen	Wohn-fläche	Veran-schlagte Kosten	Gebäude	Raum-inhalt	Woh-nungen	Wohn-fläche	Veran-schlagte Kosten
		Anzahl	1 000 m³	Anzahl	100 m²	1 000 €	Anzahl	1 000 m³	Anzahl	100 m²	1 000 €

Regierungsbezirk Niederbayern

Kreisfreie Städte

261	Landshut	11	11	11	18	2 402	11	11	11	18	2 402
262	Passau	3	2	3	4	502	3	2	3	4	502
263	Straubing	9	11	17	18	2 729	7	8	8	11	1 828
	Zusammen	23	24	31	40	5 633	21	21	22	33	4 732

Landkreise

271	Deggendorf	48	58	80	92	12 845	42	44	48	68	9 875
272	Freyung-Grafenau	7	7	9	12	1 431	7	7	9	12	1 431
273	Kelheim	26	28	35	44	6 371	24	26	29	39	5 843
274	Landshut	45	46	58	72	10 514	44	44	52	68	9 991
275	Passau	71	76	100	126	15 646	68	69	78	113	14 302
276	Regen	17	17	18	27	3 775	17	17	18	27	3 775
277	Rottal-Inn	31	39	39	55	7 851	30	37	36	52	7 446
278	Straubing-Bogen	18	21	24	33	4 826	18	21	24	33	4 826
279	Dingolfing-Landau	36	41	39	59	8 805	36	41	39	59	8 805
	Zusammen	299	333	402	519	72 064	286	306	333	470	66 294
2	Niederbayern	322	358	433	559	77 697	307	327	355	503	71 026

Regierungsbezirk Oberpfalz

Kreisfreie Städte

361	Amberg	11	8	11	15	1 865	11	8	11	15	1 865
362	Regensburg	23	18	24	32	3 507	23	18	24	32	3 507
363	Weiden i.d.OPf.	7	7	8	12	1 742	7	7	8	12	1 742
	Zusammen	41	32	43	59	7 114	41	32	43	59	7 114

Landkreise

371	Amberg-Weizbach	34	34	41	53	7 225	34	34	41	53	7 225
372	Cham	26	32	29	42	6 275	25	31	26	40	6 048
373	Neumarkt i.d.OPf.	36	38	43	56	8 382	36	38	43	56	8 382
374	Neustadt a.d.Waldnaab	37	39	52	65	8 901	34	32	39	51	7 211
375	Regensburg	73	67	86	108	15 021	71	63	79	103	14 139
376	Schwandorf	39	41	82	79	8 705	35	30	38	52	6 621
377	Tirschenreuth	12	12	18	19	2 582	11	10	12	14	2 207
	Zusammen	257	262	351	422	57 091	246	237	278	369	51 833
3	Oberpfalz	298	294	394	481	64 205	287	270	321	428	58 947

in Bayern im Oktober 2003 nach Kreisen

noch: Errichtung neuer Wohngebäude		Errichtung neuer Nichtwohngebäude					Alle Baumaßnahmen						Schl.-Nr.
dar. mit Eigentumswohnungen		Gebäude	Raum-inhalt	Nutzfläche	Woh-nungen	Veran-schlagte Kosten	Gebäude/Baumaß-nahmen	Nutzfläche	Woh-nungen	dar. im Frei-stellungs-verfahren	Wohn-fläche	Veran-schlagte Kosten	
Gebäude	Woh-nungen												
Anzahl		Anzahl	1 000 m³	100 m²	Anzahl	1 000 €	Anzahl	100 m²	Anzahl	Anzahl	100 m²	1 000 €	

Regierungsbezirk Niederbayern

-	-	1	•	•	-	•	20	7	11	4	20	3 231	261
-	-	2	•	•	-	•	12	92	5	1	8	20 432	262
1	4	-	-	-	-	-	13	5	19	8	19	3 551	263
1	4	3	54	93	-	19 593	45	104	35	13	46	27 214	
1	2	11	66	93	2	10 835	78	131	92	37	109	25 619	271
-	-	10	8	17	-	783	24	17	15	-	19	3 312	272
-	-	12	23	34	-	1 257	54	58	41	5	51	11 017	273
1	6	9	25	37	-	3 097	57	57	58	18	73	13 800	274
3	22	19	62	90	-	4 278	125	130	111	47	147	22 211	275
-	-	7	14	26	-	1 368	43	50	29	7	37	7 171	276
1	1	16	27	45	-	4 690	62	70	40	6	60	14 142	277
2	3	14	10	23	-	1 315	37	36	25	8	35	6 287	278
-	-	16	39	88	-	3 027	74	110	44	13	66	14 212	279
8	34	114	274	453	2	30 650	554	660	455	141	596	117 771	
9	38	117	328	546	2	50 243	599	764	490	154	642	144 985	2

Regierungsbezirk Oberpfalz

-	-	-	-	-	-	-	11	2	11	8	15	1 865	361
-	-	3	4	10	-	579	32	35	25	1	34	6 098	362
-	-	3	37	69	-	7 698	15	71	8	1	13	9 618	363
-	-	6	41	79	-	8 277	58	108	44	10	61	17 581	
-	-	9	17	27	-	1 455	49	52	43	26	54	9 075	371
-	-	17	24	38	1	2 109	67	63	46	2	61	10 204	372
-	-	15	62	98	1	3 805	65	121	53	19	67	13 496	373
3	10	17	35	54	-	2 875	76	77	58	13	75	13 138	374
1	4	9	33	52	6	4 207	101	92	99	29	123	20 917	375
5	46	5	8	14	1	647	48	23	85	57	83	9 795	376
1	6	10	24	36	-	1 212	32	44	21	3	25	4 524	377
10	66	82	202	320	9	16 310	438	474	405	149	489	81 149	
10	66	88	243	399	9	24 587	496	582	449	159	550	98 730	3

3. Baugenehmigungen im Wohn- und Nichtwohnbau

Schl.-Nr.	Gebiet	Errichtung neuer Wohngebäude									
		Insgesamt					dar. mit 1 oder 2 Wohnungen				
		Gebäude	Rauminhalt	Wohnungen	Wohnfläche	Veranschlagte Kosten	Gebäude	Rauminhalt	Wohnungen	Wohnfläche	Veranschlagte Kosten
		Anzahl	1 000 m³	Anzahl	100 m²	1 000 €	Anzahl	1 000 m³	Anzahl	100 m²	1 000 €
Regierungsbezirk Oberfranken											
Kreisfreie Städte											
461	Bamberg	12	10	14	18	2 329	12	10	14	18	2 329
462	Bayreuth	3	•	3	•	•	3	•	3	•	•
463	Coburg	2	•	25	•	•	1	•	1	•	•
464	Hof	1	•	1	•	•	1	•	1	•	•
	Zusammen	18	22	43	40	4 830	17	14	19	25	3 192
Landkreise											
471	Bamberg	34	40	60	64	8 697	28	27	31	42	5 879
472	Bayreuth	23	21	28	35	4 606	22	20	25	31	4 297
473	Coburg	19	14	22	27	3 256	18	13	19	25	3 007
474	Forchheim	29	29	39	49	6 971	27	25	30	40	5 780
475	Hof	3	2	3	5	614	3	2	3	5	614
476	Kronach	5	8	9	10	1 720	4	4	4	6	864
477	Kulmbach	9	8	9	12	1 911	9	8	9	12	1 911
478	Lichtenfels	7	6	10	12	1 628	7	6	10	12	1 628
479	Wunsiedel i.Fichtelgebirge	10	8	10	14	1 863	10	8	10	14	1 863
	Zusammen	139	138	190	227	31 266	128	113	141	186	25 843
4	Oberfranken	157	160	233	267	36 096	145	127	160	211	29 035
Regierungsbezirk Mittelfranken											
Kreisfreie Städte											
561	Ansbach	5	4	7	8	1 028	5	4	7	8	1 028
562	Erlangen	40	30	41	58	7 928	40	30	41	58	7 928
563	Fürth	6	28	75	66	5 873	5	6	5	9	1 373
564	Nürnberg	34	95	219	153	17 820	29	27	31	44	5 183
565	Schwabach	14	14	24	24	4 022	13	10	13	15	2 947
	Zusammen	99	171	366	308	36 671	92	77	97	135	18 459
Landkreise											
571	Ansbach	98	93	117	144	21 617	94	85	97	129	19 691
572	Erlangen-Höchstadt	22	28	44	48	6 676	21	15	23	28	3 944
573	Fürth	17	23	32	38	5 127	15	14	16	23	3 561
574	Nürnberger Land	24	22	27	36	4 838	24	22	27	36	4 838
575	Neustadt/Aisch-B.Windsh.	22	23	32	37	5 456	20	18	23	26	4 148
576	Roth	21	20	26	32	5 193	19	17	20	26	4 264
577	Weißenburg-Gunzenhausen ..	16	18	23	26	4 260	15	14	19	21	3 360
	Zusammen	220	227	301	361	53 167	208	184	225	290	43 806
5	Mittelfranken	319	398	667	669	89 838	300	261	322	425	62 265

in Bayern im Oktober 2003 nach Kreisen

noch: Errichtung neuer Wohngebäude		Errichtung neuer Nichtwohngebäude					Alle Baumaßnahmen						Schl.-Nr.
dar. mit Eigentumswohnungen		Gebäude	Raum-inhalt	Nutzfläche	Woh-nungen	Veran-schlagte Kosten	Gebäude/Baumaß-nahmen	Nutzfläche	Woh-nungen	dar. im Frei-stellungs-verfahren	Wohn-fläche	Veran-schlagte Kosten	
Gebäude	Woh-nungen												
Anzahl		Anzahl	1 000 m³	100 m²	Anzahl	1 000 €	Anzahl	100 m²	Anzahl	Anzahl	100 m²	1 000 €	

Regierungsbezirk Oberfranken

-	-	1	•	•	-	•	21	1	13	10	21	5 050	461
-	-	1	•	•	-	•	9	3	4	-	5	1 101	462
1	24	1	•	•	-	•	6	3	25	1	16	2 226	463
-	-	3	9	15	-	1 141	6	16	1	-	3	1 458	464
1	24	6	12	21	-	1 716	42	23	43	11	45	9 835	
4	21	14	46	81	1	5 602	80	108	66	24	76	16 037	471
2	5	5	20	28	1	1 408	35	37	32	8	40	6 424	472
-	-	6	19	35	-	2 112	29	41	22	8	29	5 701	473
3	10	4	7	10	1	714	48	27	52	12	63	8 943	474
-	-	7	17	27	-	1 608	18	26	6	-	9	3 739	475
-	-	3	14	21	1	1 322	17	36	12	3	16	4 452	476
-	-	2	•	•	-	•	19	24	12	3	16	3 406	477
-	-	3	•	•	-	•	17	9	13	1	16	2 227	478
-	-	6	48	68	-	2 113	24	71	12	5	17	4 753	479
9	36	50	183	290	4	15 842	287	380	227	64	281	55 682	
10	60	56	195	311	4	17 558	329	403	270	75	327	65 517	4

Regierungsbezirk Mittelfranken

-	-	1	•	•	-	•	10	2	10	4	11	1 415	561
17	17	1	•	•	-	•	47	16	44	4	61	8 902	562
-	-	1	•	•	-	•	10	25	77	-	68	8 931	563
5	52	9	19	33	1	4 208	63	85	231	4	168	23 930	564
1	11	1	•	•	-	•	16	11	24	-	24	4 336	565
23	80	13	36	62	1	5 640	146	140	386	12	332	47 514	
2	12	19	89	119	-	7 122	145	170	126	88	157	30 703	571
1	21	5	9	17	-	710	39	43	48	4	52	8 362	572
2	16	2	•	•	1	•	29	15	36	10	46	8 535	573
-	-	5	14	28	-	1 217	47	42	33	6	46	7 447	574
1	6	13	47	72	1	4 044	40	80	36	24	42	9 796	575
-	-	3	•	•	-	•	34	41	26	5	34	6 659	576
-	-	12	30	60	-	5 951	39	68	28	11	34	11 115	577
6	55	59	214	333	2	20 563	373	459	333	148	412	82 617	
29	135	72	249	395	3	26 203	519	598	719	160	745	130 131	5

3. Baugenehmigungen im Wohn- und Nichtwohnbau

Schl.-Nr.	Gebiet	Errichtung neuer Wohngebäude									
		Insgesamt					dar. mit 1 oder 2 Wohnungen				
		Gebäude	Rauminhalt	Wohnungen	Wohnfläche	Veranschlagte Kosten	Gebäude	Rauminhalt	Wohnungen	Wohnfläche	Veranschlagte Kosten
		Anzahl	1 000 m ³	Anzahl	100 m ²	1 000 €	Anzahl	1 000 m ³	Anzahl	100 m ²	1 000 €
Regierungsbezirk Unterfranken											
Kreisfreie Städte											
661	Aschaffenburg	13	38	49	68	9 543	9	12	14	27	2 779
662	Schweinfurt	11	8	11	13	1 100	11	8	11	13	1 100
663	Würzburg	7	12	21	20	3 483	5	4	5	8	1 269
	Zusammen	31	57	81	102	14 126	25	24	30	48	5 148
Landkreise											
671	Aschaffenburg	55	59	71	96	14 210	53	55	65	89	13 226
672	Bad Kissingen	18	19	20	31	4 872	17	18	17	28	4 533
673	Rhön-Grabfeld	17	16	18	25	3 970	17	16	18	25	3 970
674	Haßberge	18	14	20	25	3 379	18	14	20	25	3 379
675	Kitzingen	21	19	22	29	4 456	21	19	22	29	4 456
676	Miltenberg	12	16	25	27	3 832	10	11	13	17	2 706
677	Main-Spessart	26	26	34	43	6 110	26	26	34	43	6 110
678	Schweinfurt	25	22	26	37	5 395	25	22	26	37	5 395
679	Würzburg	34	34	42	56	8 318	34	34	42	56	8 318
	Zusammen	226	225	278	369	54 542	221	216	257	350	52 093
6	Unterfranken	257	283	359	471	68 668	246	239	287	398	57 241
Regierungsbezirk Schwaben											
Kreisfreie Städte											
761	Augsburg	13	22	48	41	6 369	6	5	7	8	1 305
762	Kaufbeuren	2	•	2	•	•	2	•	2	•	•
763	Kempten (Allgäu)	4	•	32	•	•	1	•	1	•	•
764	Memmingen	7	8	8	12	1 948	7	8	8	12	1 948
	Zusammen	26	46	90	80	11 815	16	17	18	24	3 969
Landkreise											
771	Aichach-Friedberg	26	41	65	61	9 010	21	20	26	30	4 421
772	Augsburg	71	82	105	128	18 965	63	64	71	97	14 718
773	Dillingen a.d. Donau	19	17	20	25	4 164	19	17	20	25	4 164
774	Günzburg	29	30	37	45	6 784	28	27	31	40	6 101
775	Neu-Ulm	60	55	89	97	13 655	55	45	62	78	11 428
776	Lindau (Bodensee)	28	26	38	46	6 154	26	19	28	34	4 504
777	Ostallgäu	42	39	49	64	10 312	41	38	46	62	9 972
778	Unterallgäu	44	39	50	64	9 421	43	36	46	58	8 699
779	Donau-Ries	26	23	28	32	5 715	26	23	28	32	5 715
780	Oberallgäu	44	43	62	72	11 069	41	36	49	59	9 253
	Zusammen	389	396	543	634	95 249	363	326	407	515	78 975
7	Schwaben	415	442	633	714	107 064	379	343	425	540	82 944

in Bayern im Oktober 2003 nach Kreisen

noch: Errichtung neuer Wohngebäude		Errichtung neuer Nichtwohngebäude					Alle Baumaßnahmen						Schl.-Nr.
dar. mit Eigentumswohnungen		Gebäude	Raum-inhalt	Nutzfläche	Woh-nungen	Veran-schlagte Kosten	Gebäude/Baumaß-nahmen	Nutzfläche	Woh-nungen	dar. im Frei-stellungs-verfahren	Wohn-fläche	Veran-schlagte Kosten	
Gebäude	Woh-nungen												
Anzahl		Anzahl	1 000 m³	100 m²	Anzahl	1 000 €	Anzahl	100 m²	Anzahl	Anzahl	100 m²	1 000 €	

Regierungsbezirk Unterfranken

-	-	2	•	•	-	•	27	153	52	5	74	41 978	661
-	-	2	•	•	-	•	25	27	12	-	17	15 636	662
-	-	1	•	•	-	•	12	6	21	6	21	5 814	663
-	-	5	116	128	-	33 718	64	186	85	11	112	63 428	

-	-	7	18	28	-	1 767	93	77	80	31	107	23 224	671
1	3	11	28	44	1	2 757	49	66	26	4	41	9 413	672
-	-	8	13	21	-	1 411	49	41	21	5	34	8 063	673
-	-	8	11	23	-	1 648	47	40	26	10	35	6 429	674
-	-	4	8	19	1	2 597	29	27	25	10	33	7 926	675
-	-	8	63	76	2	5 368	43	102	29	4	35	10 652	676
-	-	11	33	53	1	3 260	55	70	41	20	55	10 891	677
-	-	6	7	11	-	931	46	43	31	15	45	19 545	678
-	-	8	32	50	-	2 696	70	76	54	23	73	14 049	679
1	3	71	213	326	5	22 435	481	541	333	122	456	110 192	
1	3	76	329	453	5	56 153	545	727	418	133	568	173 620	6

Regierungsbezirk Schwaben

4	23	-	-	-	-	-	22	5	52	9	45	7 337	761
-	-	3	17	38	-	5 662	8	42	3	-	4	6 706	762
1	20	5	17	33	-	3 274	9	33	32	21	24	6 256	763
-	-	3	12	22	7	3 700	13	24	16	3	19	5 712	764
5	43	11	46	93	7	12 636	52	104	103	33	91	26 011	

1	8	8	49	82	1	5 961	45	101	69	8	69	15 820	771
2	10	13	24	37	1	1 881	121	86	112	32	144	23 373	772
-	-	11	34	51	-	2 597	39	62	20	1	29	7 247	773
-	-	8	21	33	2	2 111	58	62	43	14	56	11 089	774
5	20	10	34	58	1	2 966	86	86	92	18	103	18 497	775
1	5	5	7	14	-	381	48	31	37	1	51	7 341	776
-	-	12	43	70	1	3 101	66	102	52	20	68	15 783	777
-	-	12	32	50	-	1 764	73	67	55	2	72	13 412	778
1	2	11	12	23	-	1 228	57	36	37	4	46	8 346	779
2	10	24	52	92	1	5 143	106	139	71	11	87	21 051	780
12	55	114	307	510	7	27 133	699	772	588	111	724	141 959	
17	98	125	353	602	14	39 769	751	876	691	144	815	167 970	7

**4. Baugenehmigungen für Fertigteilbauten im Wohn- und Nichtwohnbau in Bayern im Oktober 2003
nach Gebäudeart und Bauherren**

Lfd. Nr.	Gebäudeart Bauherr	Errichtung neuer Gebäude					Veranschlagte Kosten des Bauwerks 1 000 €
		Gebäude	Rauminhalt	Nutzfläche	Wohnungen		
					insgesamt	Wohnfläche	
Anzahl	1 000 m ³	100 m ²	Anzahl	100 m ²			
Wohnbau							
1	Wohngebäude mit einer Wohnung	287	229	121	287	388	54 920
2	zwei Wohnungen	26	25	6	52	48	5 837
3	drei oder mehr Wohnungen 1)	2	3	1	9	7	981
4	darunter Wohnheime	-	-	-	-	-	-
5	Wohngebäude insgesamt	315	257	128	348	442	61 738
6	darunter Wohngebäude mit Eigentumswohnungen	3	3	1	6	5	640
Von den Wohngebäuden entfielen auf:							
7	Öffentliche Bauherren	-	-	-	-	-	-
8	Unternehmen	29	22	13	32	46	4 797
9	davon Wohnungsunternehmen	25	18	13	26	37	3 911
10	Immobilienfonds	-	-	-	-	-	-
11	sonstige Unternehmen	4	4	-	6	8	886
12	Private Haushalte	285	234	114	315	394	56 731
13	Organisationen ohne Erwerbszweck	1	1	1	1	2	210
Nichtwohnbau							
14	Anstaltsgebäude	5	4	8	-	-	3 034
15	Büro- und Verwaltungsgebäude	8	20	36	-	-	5 367
16	Landwirtschaftliche Betriebsgebäude	59	258	389	3	3	12 903
17	Nichtlandwirtschaftliche Betriebsgebäude	146	1 278	1 741	6	8	95 651
18	darunter Fabrik- und Werkstattgebäude	44	365	459	4	5	50 873
19	Handels- und Lagergebäude	76	863	1 152	1	1	37 979
20	Hotels und Gaststätten	2	3	4	1	2	711
21	Sonstige Nichtwohngebäude	7	21	32	1	1	3 639
22	Nichtwohngebäude insgesamt	225	1 581	2 205	10	12	120 594
Von den Nichtwohngebäuden entfielen auf:							
23	Öffentliche Bauherren	17	56	136	-	-	12 169
24	Unternehmen	189	1 472	1 985	10	12	101 849
25	davon Land- und Forstwirtschaft, Tierhaltung, Fischerei	62	273	409	3	3	14 208
26	Produzierendes Gewerbe	60	492	621	3	4	53 937
27	Handel, Kreditinstitute und Versicherungs- gewerbe, Dienstleistungen, Verkehr- und Nachrichtenübermittlung	67	708	955	4	5	33 704
28	Private Haushalte	17	37	65	-	-	4 227
29	Organisationen ohne Erwerbszweck	2	15	20	-	-	2 349

1) Einschl. Wohnheime.

5. Genehmigungsfreistellungsverfahren im Wohnbau in Bayern im Oktober 2003 nach Gebäudeart und Private Haushalte als Bauherren

Lfd. Nr.	Gebäudeart Bauherr	Errichtung neuer Gebäude 1)					Veranschlagte Kosten des Bauwerks 1 000 €
		Gebäude	Rauminhalt	Nutzfläche	Wohnungen		
					insgesamt	Wohnfläche	
Anzahl	1 000 m ³	100 m ²	Anzahl	100 m ²			
Oberbayern							
1	Wohngebäude mit einer Wohnung	197	187	102	197	275	42 055
2	Wohngebäude mit zwei Wohnungen	30	38	21	60	61	9 063
3	Wohngebäude mit drei oder mehr Wohnungen	14	36	6	70	62	7 889
4	Wohngebäude zusammen	241	261	129	327	398	59 007
5	darunter erbaut durch private Haushalte	200	206	109	238	309	46 871
Niederbayern							
6	Wohngebäude mit einer Wohnung	84	79	45	84	119	16 876
7	Wohngebäude mit zwei Wohnungen	13	18	4	26	33	3 806
8	Wohngebäude mit drei oder mehr Wohnungen	6	14	6	40	25	2 976
9	Wohngebäude zusammen	103	111	55	150	178	23 658
10	darunter erbaut durch private Haushalte	94	95	47	109	149	20 282
Oberpfalz							
11	Wohngebäude mit einer Wohnung	90	76	42	90	122	16 477
12	Wohngebäude mit zwei Wohnungen	11	13	9	22	22	2 878
13	Wohngebäude mit drei oder mehr Wohnungen	4	11	1	44	26	2 084
14	Wohngebäude zusammen	105	100	51	156	170	21 439
15	darunter erbaut durch private Haushalte	90	82	48	101	129	17 897
Oberfranken							
16	Wohngebäude mit einer Wohnung	55	41	18	55	71	9 332
17	Wohngebäude mit zwei Wohnungen	3	3	2	6	6	683
18	Wohngebäude mit drei oder mehr Wohnungen	1	4	-	12	7	862
19	Wohngebäude zusammen	59	49	20	73	83	10 877
20	darunter erbaut durch private Haushalte	45	36	19	47	60	8 114
Mittelfranken							
21	Wohngebäude mit einer Wohnung	121	107	49	121	164	24 536
22	Wohngebäude mit zwei Wohnungen	7	8	4	14	11	1 761
23	Wohngebäude mit drei oder mehr Wohnungen	4	11	7	20	20	2 383
24	Wohngebäude zusammen	132	126	60	155	196	28 680
25	darunter erbaut durch private Haushalte	128	117	52	139	179	26 584
Unterfranken							
26	Wohngebäude mit einer Wohnung	92	77	38	92	131	18 730
27	Wohngebäude mit zwei Wohnungen	12	17	9	24	28	4 092
28	Wohngebäude mit drei oder mehr Wohnungen	3	8	3	12	12	2 171
29	Wohngebäude zusammen	107	102	51	128	172	24 993
30	darunter erbaut durch private Haushalte	81	78	44	94	127	19 261
Schwaben							
31	Wohngebäude mit einer Wohnung	90	79	24	90	124	18 733
32	Wohngebäude mit zwei Wohnungen	10	12	4	20	21	2 866
33	Wohngebäude mit drei oder mehr Wohnungen	4	13	1	31	21	2 913
34	Wohngebäude zusammen	104	104	28	141	166	24 512
35	darunter erbaut durch private Haushalte	81	79	26	92	124	18 713
Bayern							
36	Wohngebäude mit einer Wohnung	729	646	318	729	1 006	146 739
37	Wohngebäude mit zwei Wohnungen	86	110	53	172	183	25 149
38	Wohngebäude mit drei oder mehr Wohnungen	36	96	24	229	174	21 278
39	Wohngebäude insgesamt	851	853	395	1 130	1 362	193 166
40	darunter erbaut durch private Haushalte	719	693	345	820	1 076	157 722

1) Ohne Wohnheime.

**6. Genehmigte neue Wohn- und Nichtwohngebäude in Bayern im Oktober 2003
nach Gebäudeart und dem überwiegend verwendeten Baustoff**

Gebäudeart	Insgesamt	davon nach überwiegend verwendetem Baustoff					
		Stahl	Stahlbeton	Ziegel	sonstiger Mauerstein	Holz	sonstiger Baustoff
Wohnbau							
Wohngebäude zusammen							
Gebäude (Anzahl)	2 596	-	83	1 827	340	336	10
Rauminhalt (1000 m³)	3 010	-	83	2 180	451	288	8
veranschlagte Kosten (1000 €)	707 468	-	18 670	514 862	102 717	69 340	1 879
davon							
Wohngebäude mit einer Wohnung							
Gebäude (Anzahl)	2 075	-	69	1 421	275	301	9
Rauminhalt (1000 m³)	1 855	-	56	1 311	234	247	7
veranschlagte Kosten (1000 €)	434 315	-	12 750	304 058	56 195	59 594	1 718
Wohngebäude mit zwei Wohnungen							
Gebäude (Anzahl)	307	-	6	229	40	31	1
Rauminhalt (1000 m³)	416	-	7	324	51	33	1
veranschlagte Kosten (1000 €)	96 010	-	1 723	74 839	11 748	7 539	161
Wohngebäude mit drei oder mehr Wohnungen							
Gebäude (Anzahl)	214	-	8	177	25	4	-
Rauminhalt (1000 m³)	739	-	20	545	166	8	-
veranschlagte Kosten (1000 €)	177 143	-	4 197	135 965	34 774	2 207	-
Nichtwohnbau							
Nichtwohngebäude zusammen							
Gebäude (Anzahl)	741	88	210	211	54	162	16
Rauminhalt (1000 m³)	2 992	446	1 405	547	128	403	63
veranschlagte Kosten (1000 €)	323 036	32 174	158 271	80 759	18 025	28 208	5 599
davon							
Anstaltsgebäude							
Gebäude (Anzahl)	14	-	4	5	3	-	2
Rauminhalt (1000 m³)	73	-	19	32	21	-	1
veranschlagte Kosten (1000 €)	23 042	-	7 879	8 831	5 582	-	750
Büro- und Verwaltungsgebäude							
Gebäude (Anzahl)	29	2	8	13	3	3	-
Rauminhalt (1000 m³)	135	19	39	67	7	3	-
veranschlagte Kosten (1000 €)	26 108	1 225	13 452	9 554	1 104	773	-
Landwirtschaftliche Betriebsgebäude							
Gebäude (Anzahl)	255	20	44	58	17	113	3
Rauminhalt (1000 m³)	723	84	156	145	39	287	13
veranschlagte Kosten (1000 €)	43 198	3 368	9 347	12 253	2 357	15 304	569
Nichtlandwirtschaftl. Betriebsgebäude							
Gebäude (Anzahl)	400	62	142	120	29	37	10
Rauminhalt (1000 m³)	1 854	341	1 076	245	56	88	48
veranschlagte Kosten (1000 €)	172 901	27 154	91 844	36 662	6 739	6 632	3 870
darunter							
Fabrik- und Werkstattgebäude							
Gebäude (Anzahl)	101	21	33	31	5	10	1
Rauminhalt (1000 m³)	499	143	232	68	21	22	13
veranschlagte Kosten (1000 €)	67 287	9 538	44 010	9 255	2 123	1 244	1 117
Handels- und Lagergebäude							
Gebäude (Anzahl)	162	34	59	36	12	15	6
Rauminhalt (1000 m³)	1 156	184	750	108	26	56	33
veranschlagte Kosten (1000 €)	71 696	15 928	33 838	12 335	3 258	3 805	2 532
Hotels und Gaststätten							
Gebäude (Anzahl)	20	1	-	15	2	2	-
Rauminhalt (1000 m³)	59	0	-	53	3	3	-
veranschlagte Kosten (1000 €)	14 443	96	-	12 945	691	711	-
Sonstige Nichtwohngebäude							
Gebäude (Anzahl)	43	4	12	15	2	9	1
Rauminhalt (1000 m³)	207	3	115	57	5	25	2
veranschlagte Kosten (1000 €)	57 787	427	35 749	13 459	2 243	5 499	410

**7. Genehmigte neue Wohn- und Nichtwohngebäude in Bayern im Oktober 2003
nach Gebäudeart, Rauminhalt und der überwiegenden Beheizung**

Gebäudeart	Insgesamt	davon ausgestattet mit					
		Fern- heizung	Block- heizung	Zentral- heizung	Etagen- heizung	Einzelraum- heizung	Ohne Heizung
Wohnbau							
Wohngebäude zusammen	2 596	124	1	2 431	8	32	-
darin Wohnungen	4 433	561	1	3 825	11	35	-
davon							
Wohngebäude mit einer Wohnung	2 075	94	1	1 946	5	29	-
Wohngebäude mit zwei Wohnungen	307	7	-	294	3	3	-
Wohngebäude mit drei o. m. Wohnungen	211	20	-	191	-	-	-
darin Wohnungen	1 594	303	-	1 291	-	-	-
Nichtwohnbau							
Nichtwohngebäude zusammen	741	15	3	215	-	32	476
darin Rauminhalt (1 000 m³)	2 992	482	56	1 189	-	84	1 181
davon							
Anstaltsgebäude	14	-	-	14	-	-	-
darin Rauminhalt (1 000 m³)	73	-	-	73	-	-	-
Büro- und Verwaltungsgebäude	29	2	-	26	-	1	-
darin Rauminhalt (1 000 m³)	135	1	-	117	-	17	-
Landwirtschaftliche Betriebsgebäude	255	1	-	7	-	5	242
darin Rauminhalt (1 000 m³)	723	1	-	24	-	27	672
Nichtlandwirtschaftliche Betriebsgebäude	400	7	2	140	-	22	229
darin Rauminhalt (1 000 m³)	1 854	440	5	864	-	38	506
darunter							
Fabrik- und Werkstattgebäude	101	4	1	54	-	7	35
darin Rauminhalt (1 000 m³)	499	8	3	317	-	19	152
Handels- einschl. Lagergebäude	162	3	1	63	-	6	89
darin Rauminhalt (1 000 m³)	1 156	432	2	481	-	12	228
Hotels und Gaststätten	20	-	-	17	-	3	-
darin Rauminhalt (1 000 m³)	59	-	-	57	-	2	-
Sonstige Nichtwohngebäude	43	5	1	28	-	4	5
darin Rauminhalt (1 000 m³)	207	40	51	112	-	2	3

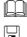

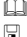









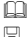








**8. Genehmigte neue Wohn- und Nichtwohngebäude in Bayern im Oktober 2003
nach Gebäudeart, Rauminhalt und der überwiegend verwendeten Heizenergie**

Gebäudeart	Insgesamt	davon überwiegend beheizt mit					
		Öl	Gas	Strom	Fernwärme	Wärme- pumpe	Sonstige ¹⁾
Wohnbau							
Wohngebäude zusammen	2 596	734	1 374	60	124	139	165
darin Wohnungen	4 433	943	2 478	70	561	167	214
davon							
Wohngebäude mit einer Wohnung	2 075	594	1 088	55	94	119	125
Wohngebäude mit zwei Wohnungen	307	109	138	4	7	18	31
Wohngebäude mit drei o. m. Wohnungen	211	31	148	1	20	2	9
darin Wohnungen	1 594	131	1 114	7	303	12	27
Nichtwohnbau							
Nichtwohngebäude zusammen	265	52	151	23	15	7	17
darin Rauminhalt (1 000 m³)	1 811	201	977	69	482	16	66
davon							
Anstaltsgebäude	14	1	12	-	-	-	1
darin Rauminhalt (1 000 m³)	73	1	63	-	-	-	9
Büro- und Verwaltungsgebäude	29	4	18	2	2	1	2
darin Rauminhalt (1 000 m³)	135	6	98	18	1	2	11
Landwirtschaftliche Betriebsgebäude	13	3	3	2	1	-	4
darin Rauminhalt (1 000 m³)	51	10	9	19	1	-	12
Nichtlandwirtschaftliche Betriebsgebäude	171	37	100	14	7	3	10
darin Rauminhalt (1 000 m³)	1 347	140	694	29	440	10	33
darunter							
Fabrik- und Werkstattgebäude	66	15	37	6	4	1	3
darin Rauminhalt (1 000 m³)	347	48	249	18	8	3	21
Handels- einschl. Lagergebäude	73	14	48	2	3	1	5
darin Rauminhalt (1 000 m³)	928	80	394	6	432	4	11
Hotels und Gaststätten	20	7	10	2	-	1	-
darin Rauminhalt (1 000 m³)	59	12	44	2	-	2	-
Sonstige Nichtwohngebäude	38	7	18	5	5	3	-
darin Rauminhalt (1 000 m³)	204	43	114	3	40	4	-

1) Einschl. Kohle/Koks und Solarenergie

Veröffentlichungen des Bayerischen Landesamts für Statistik und Datenverarbeitung

Aktuelle Veröffentlichungen aus dem Baugewerbe und Wohnungswesen

Bestell-Nr.	Kenn-ziffer	Titel	Reg. Gliederung	Periodizität	Medium	Preis in Euro	
						Einzelpreis	Abo-Preis
Statistische Berichte zum Baugewerbe							
E 21003 E 2100J	E II 1/ E III 1	Baugewerbe in Bayern	K, Plan-Reg	m	 	3,50	33,60
E 21103 E 2110J	E II 1/S1	Bauhauptgewerbe in Bayern - Saisonbereinigte Ergebnisse aufgrund der Totalerhebung	K	j	 	3,50	
E 22003 E 2200J	E II 2	Bauhauptgewerbe in Bayern - Ergebnisse der Totalerhebung im Juni	K	j	 	3,25	
E 23003 E 2300J	E II 3/ E III 3	Unternehmen des Baugewerbes in Bayern und ihre Investitionen	K	j	 	3,50	
E 32003 E 3200J	E III 2	Ausbaugewerbe in Bayern - Ergebnisse der jährlichen Erhebung im 2. Vierteljahr	K	j	 	3,00	
Statistische Berichte zur Bautätigkeit und zum Wohnungswesen							
F 21013 F 2101J	F II 1	Baugenehmigungen in Bayern	K	m	 	3,25	28,80
F 21023 F 2102J	F II 1	Baugenehmigungen in Bayern	K	j	 	3,00	
F 22003 F 2200J	F II 2	Baufertigstellungen in Bayern	K	j	 	3,25	
F 23003 F 2300J	F II 3	Bauüberhang in Bayern am 31. Dezember	K	j	 	3,00	
F 24003 F 2400J	F I 1	Bestand an Wohngebäuden und Wohnungen in Bayern am 31. Dezember (vormals Kennziffer F II 4)	K	j	 	3,00	
Beiträge zur Statistik Bayerns - Wohnungswesen							
F 02032	526	Bauen und Wohnen in Bayern 1998	K	unreg.		14,83	

Sämtliche Veröffentlichungen können bei der Verkaufsstelle des Bayerischen Landesamts für Statistik und Datenverarbeitung, Neuhauser Str. 8, 80331 München (E-Mail: vertrieb@statistik.bayern.de, Fax: 089/ 2119 - 457) bezogen werden.

Kennziffer: Der der Sachgebiets-Bezeichnung vorangestellte Stern (*) zeigt an, dass dieser Bericht bundesweit unter der selben Kennziffer erscheint.